

# MFJTR ライダー登録 操作マニュアル

第4版 2021年2月10日

第3版 2016年5月10日

第2版 2016年1月20日

初版 2015年10月1日



一般財団法人日本モーターサイクルスポーツ協会（MFJ）

## 目次

更新履歴 .....	2
1. プログラムの起動 .....	3
2. トライアル選手入力画面（新規登録 変更と削除） .....	4
2-1. ツールバーの機能 .....	4
2-2. 分離移動可能ツールバー .....	5
2-3. 取得リストについて .....	5
2-4. 保存について .....	5
2-5. 種目やクラス名の詳細設定 .....	6
2-6. パンチカードのクラスについて .....	7
2-7. 開催日・場所の設定 .....	8
2-8. 照合ファイルの作成やデータの追加 .....	9
2-9. 照合モードでの入力 .....	10
2-10. 住所検索について .....	11
2-11. 所属県の入力 .....	12
2-12. ライセンス区分 .....	12
2-13. 年齢 .....	12
2-14. Web 報告エントリーCSV 出力 .....	13
2-15. ゼッケン全削除 .....	15
2-16. Web エントリーから CSV 一括取込 .....	16
2-17. 「クラブ名」→「チーム名」文言変更、機能を簡素化 .....	17

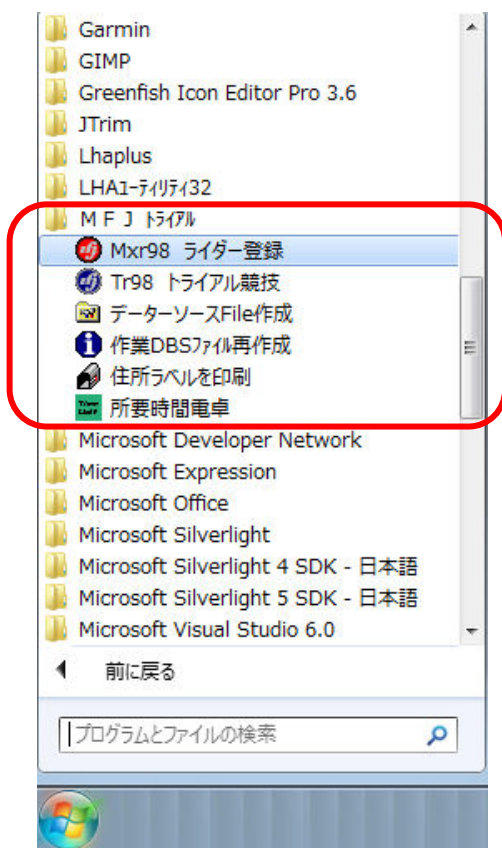
## 更新履歴

第 2 版	2016/1/20	現状の MFJ トライアル競技のクラス名称へ変更
第 3 版	2016/5/10	メニューとツールボタンを整理
"	"	メニュー→「ゼッケン一括削除」を追加
"	"	メニュー→「Web 報告エントリー CSV 出力」を追加
"	"	項目→「ライセンス区分」「アシスタント氏名」追加
"	"	項目→「マシン 1」「マシン 2」リストから選択可能へ変更
第 4 版	2021/2/10	メニュー→「Web エントリーから CSV 一括取込」を追加
"	"	メニュー→「種目 & クラス設定」デフォルトクラス名変更不可
"	"	「クラブ名」→「チーム名」文言変更、機能を簡素化

## 1. プログラムの起動

デスクトップ画面の「Mxr98 ライダー登録」アイコンを選択して開きます。

WindowsXP や Windows7 のようにスタートメニューがある場合、MFJ トライアル→Mxr98 ライダー登録を選択します。

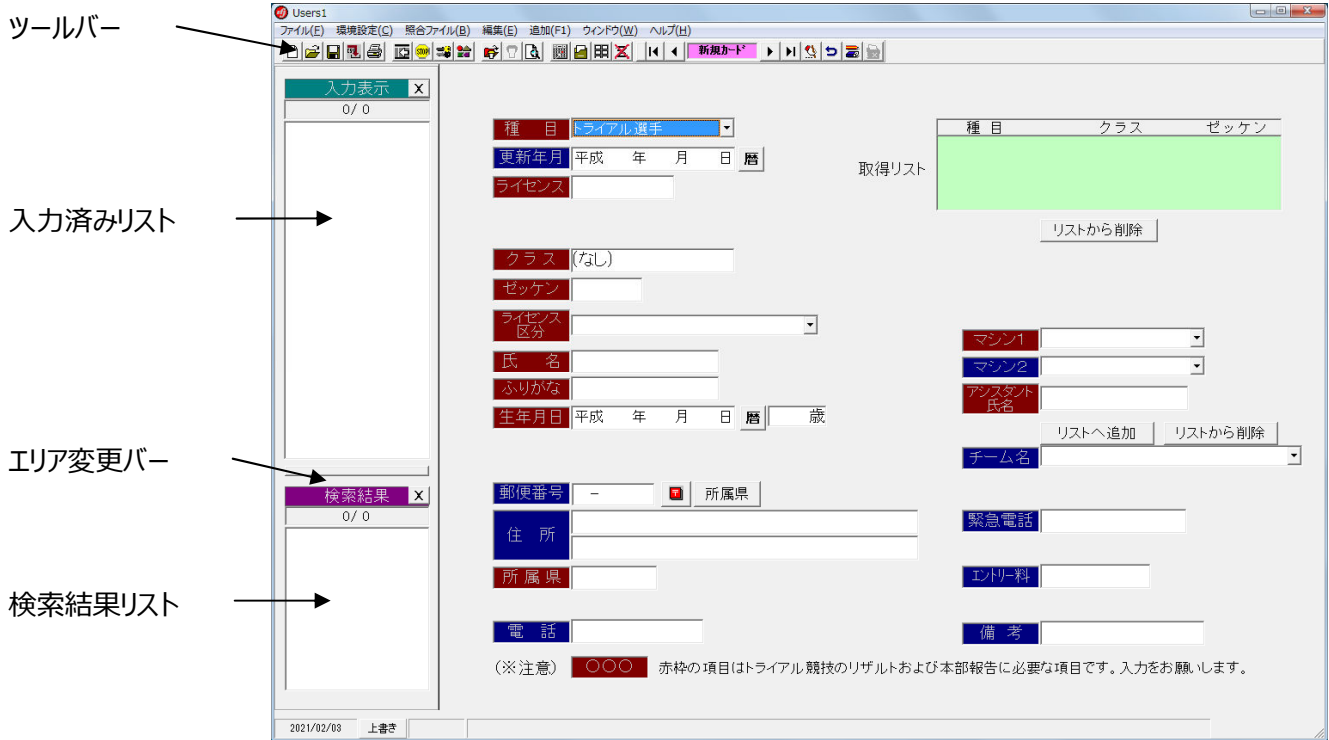


スタートメニュー



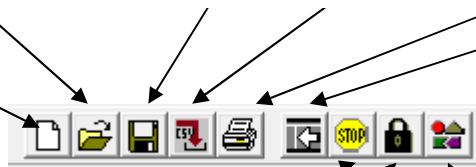
デスクトップアイコン

## 2. トライアル選手入力画面（新規登録 変更と削除）



### 2-1. ツールバーの機能

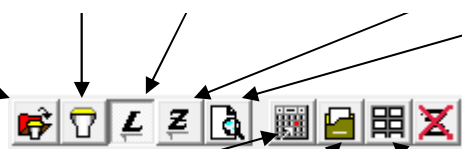
新規ファイル作成 作成済みファイル選択 上書き保存 CSV一括取込 印刷 画面分割



上書き保存禁止と解除 種目の変更をロック 種目名の詳細設定

ライセンスで参照、ゼッケンで参照 ボタンは、参照するファイルが未設定又は削除された時は表示しません。

参照するファイルの選択 参照の中止と再開 ライセンスで参照 ゼッケンで参照 検索



開催日と場所の設定 登録済み選手を他のファイルに追加 ラベル印刷画面起動 ゼッケン全削除

## 2-2. 分離移動可能ツールバー

ツールバーを作業のしやすい位置に移動することができます。



## 2-3. 取得リストについて

その選手が取得した複数の種目、クラス、ゼッケン番号が表示します



表示のリストの中から選択した行(データ)を削除します  
選択した行は青色に反転します

## 2-4. 保存について

入力した複数の選手データは上書き保存、または名前を付けて保存を実行するまで、保存されません。  
保存前にパソコンの電源が落ちた場合は、次回に選手登録を起動した際、未登録データを復元するかの確認画面を表示します。

### (大会名について)

保存時のファイル名が**大会名**になります。

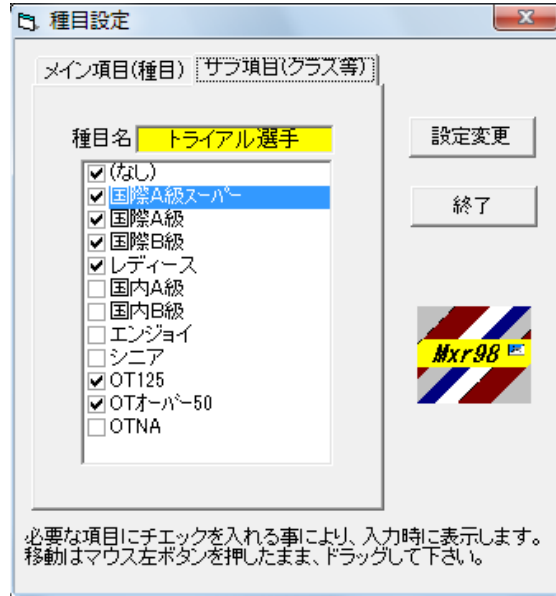
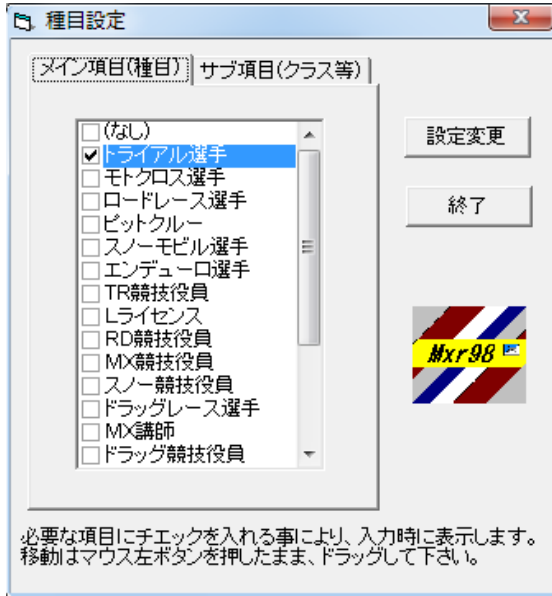
例) 2021 年全日本トライアル選手権第 1 戦中部大会.mxr

2-5. 種目やクラス名の詳細設定（※全日本用はクラス名の修正は不可とします）



これを押すと下図を表示します。

種目やクラス名は変更や追加が、各 25 迄できます。



※トライアル集計プログラムでは以前は 4 クラスまでだったクラス数が

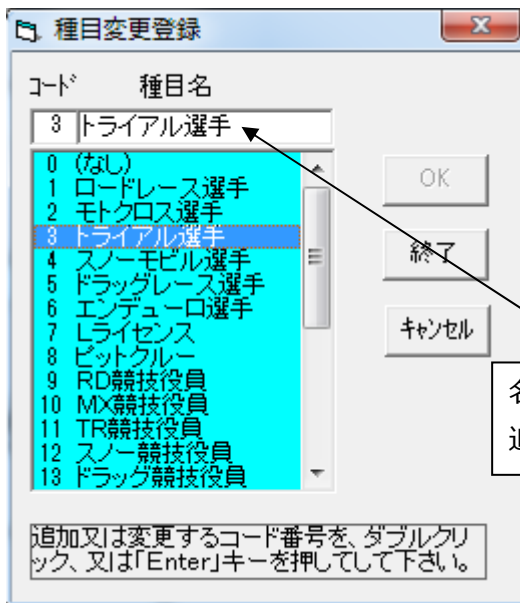
今回、図の「サブ項目（クラス等）」のように最大 6 クラスまで扱えるようになりました。

種目名やクラス名をドラッグして、表示の順序を移動できます。

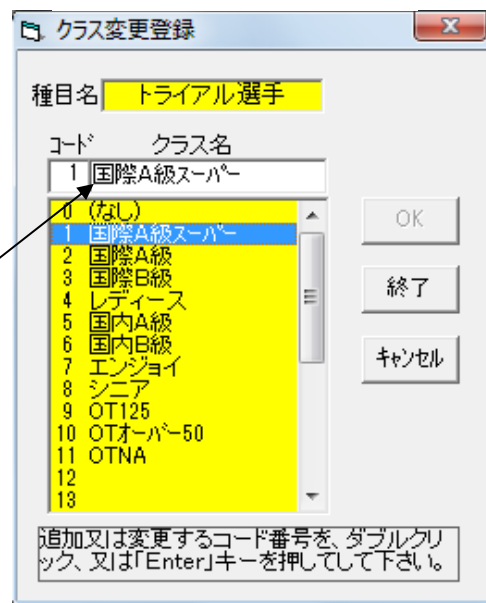
チェックのある種目やクラスが選手登録時や、「Tr98 トライアル競技」プログラムにおいて選択が可能になります。

設定変更ボタンを押すと下図が表示します。

種目名の変更や追加の時



クラス名の変更や追加の時



名前の変更や追加をする

サブ項目の（なし）を非表示にすることはできません。

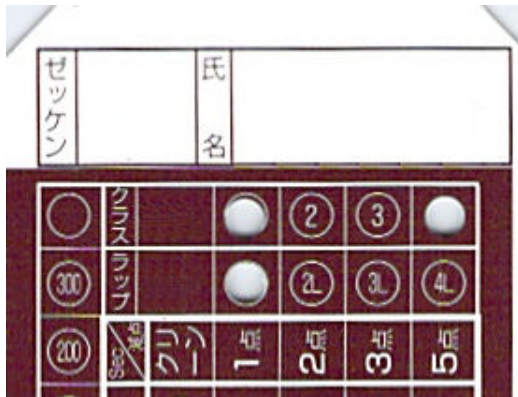
2-6. パンチカードのクラスについて

パンチカードのクラスの穴あけについては

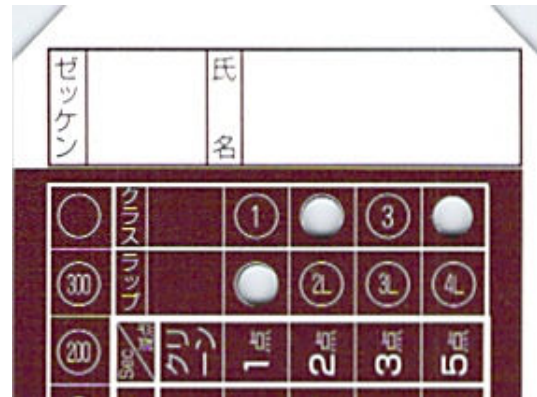
1 クラス目から 4 クラス目までのカードは以前と同様、①から④の該当箇所に穴をあけます。

5 クラス目のカードは④と①両方に穴をあけてください。  
6 クラス目のカードは④と②両方に穴をあけてください。

5 クラス目の穴あけ例



6 クラス目の穴あけ例



[ゼッケンエリア]

- ・ ゼッケンは“1”から“499”の範囲で運用願います。
- ・ “300”の上の○は“400”として判断します。
- ・ “90”と“100”の間にパンチすると  
ゼッケンの頭に“0”を付加します。(ルーキーゼッケン)

[クラスエリア]

- ・ クラス欄の“③”の右はクラス“④”とします。

[注意事項]

- ・ 茶色エリア内にマジック等で書込みをしないでください。
- ・ パンチカードにはなるべく折り目が見つからないように運用願います。
- ・ パンチカードに水や泥が付着している場合はスキャナに入れる前に  
汚れをふき取ってください。

ゼッケン		氏名								
○	NUMBERS	○	②	③	○	○	○	○	○	○
○300	NUMBERS	○	①	○	③	○	○	○	○	○
○200	NUMBERS	○	○	②	③	④	○	○	○	○
○100	NUMBERS	○	○	○	○	○	○	○	○	○
○90	NUMBERS	○	○	○	○	○	○	○	○	○
○80	NUMBERS	○	○	○	○	○	○	○	○	○
○70	NUMBERS	○	○	○	○	○	○	○	○	○
○60	NUMBERS	○	○	○	○	○	○	○	○	○
○50	NUMBERS	○	○	○	○	○	○	○	○	○
○40	NUMBERS	○	○	○	○	○	○	○	○	○
○30	NUMBERS	○	○	○	○	○	○	○	○	○
○20	NUMBERS	○	○	○	○	○	○	○	○	○
○10	NUMBERS	○	○	○	○	○	○	○	○	○
○9	NUMBERS	○	○	○	○	○	○	○	○	○
○8	NUMBERS	○	○	○	○	○	○	○	○	○
○7	NUMBERS	○	○	○	○	○	○	○	○	○
○6	NUMBERS	○	○	○	○	○	○	○	○	○
○5	NUMBERS	○	○	○	○	○	○	○	○	○
○4	NUMBERS	○	○	○	○	○	○	○	○	○
○3	NUMBERS	○	○	○	○	○	○	○	○	○
○2	NUMBERS	○	○	○	○	○	○	○	○	○
○1	NUMBERS	○	○	○	○	○	○	○	○	○
クリーン		1点×	2点×	3点×	5点×					
タイム					合計					



## 2-7. 開催日・場所の設定



これを押すと下図を表示します  
開催日と開催地を入力します。

The dialog box titled "開催日、場所" (Event Date and Location) is shown. It features a calendar for October 2015 on the left and input fields on the right. The calendar shows the date 7th (Wednesday) circled in red. The right side has a date field set to "2015年10月11日" (October 11, 2015) and a location field containing "キョウセイドライブランド". Buttons for "クリア" (Clear), "キャンセル" (Cancel), and "OK" are at the bottom.

日	月	火	水	木	金	土
27	28	29	30	1	2	3
4	5	6	7	8	9	10
12	13	14	15	16	17	18
19	20	21	22	23	24	25
26	27	28	29	30	31	1
2	3	4	5	6	7	8

開催日『ダブルクリック』  
2015年10月11日  
～ 月 日

開催地 (半角24字迄)  
キョウセイドライブランド

クリア キャンセル OK

開催日はカレンダーの日付をダブルクリックします。  
開催地は直接、手入力してください。

## 2-8. 照合ファイルの作成やデータの追加

他のファイルを参照（照合）することにより、ライセンス番号またはゼッケン番号を入力することによって該当する選手を、大会名簿に取り込むことができます。

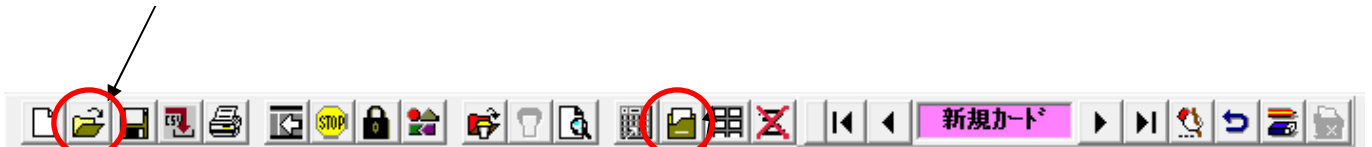
まだ照合元となるファイルが無い時は、作成した選手ファイルの何れかを開き、別の名前を付けて保存します。

このときファイル名は他の大会ファイルと区別しやすいよう「マスター名簿」等にするとよいでしょう。

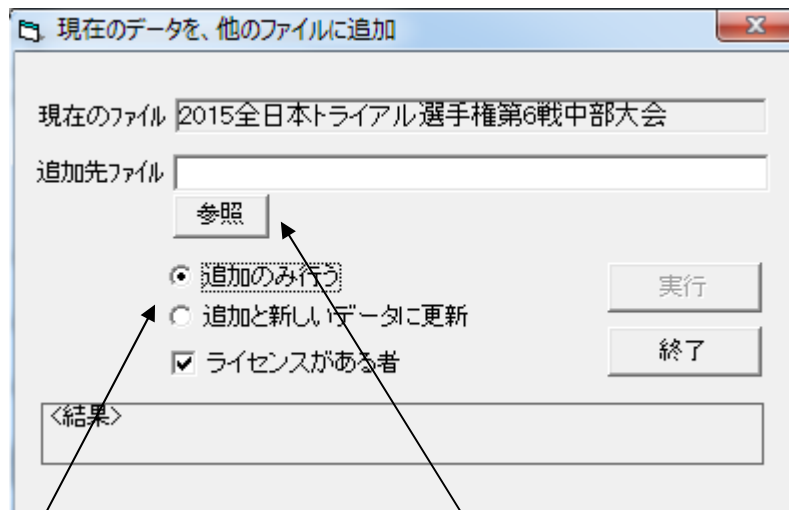
以降の説明は参照する（照合元になる）ファイルを「マスター名簿」とします。

「マスター名簿」ができましたら、各大会で作成したデータを順次マスター名簿に追加してください。

追加する大会ファイルを開きます。



次に他のファイルに追加を押します。



追加先ファイルは、参照ボタンを押して「マスター名簿」を選択します。  
重複して追加を行っても、同じ選手が「マスター名簿」に重複することはありません。

追加と新しいデータに更新を選択した時

追加する選手がすでに「マスター名簿」にある時は、マスター名簿の該当選手は現在開いているファイルの選手内容に変更されます。

### ※照合モードの変更点

従来は「Mxr98 ライダー登録」を起動する都度、照合ファイルを選択する必要がありましたが、今回の版から照合ファイルを一度選択すると、次回からはそのファイルが照合ファイルとして自動選択されます。

また追加先ファイルは、デフォルトで照合ファイルが選択されます。

## 2-9. 照合モードでの入力

照合ファイルを開く      照合の中断、再開      ライセンスで照合      ゼッケンで照合

入力表示  
1/123

種目 トライアル選手

更新年月 平成 年 月 日 暦

ライセンス

取得リスト

種目	クラス	ゼッケン
トライアル選手	国際A級スーパー	1

ライセンスで照合の場合、ライセンス番号を入力後、Enter キー

ゼッケンで照合の場合、クラス選択、ゼッケン入力後、Enter キー

種目 クラス ゼッケン  
トライアル選手 国際A級スーパー 1

クラス 国際A級スーパー

ゼッケン 1

ライセンス区分 TIA国際A級

氏名 小川 友幸

ふりがな オガワ トモユキ

生年月日 昭和 年 月 日 暦

チーム名 TEAM MITANI Honda

郵便番号 所属県

住所

所属県

電話

緊急電話

エントリー料

備考

(※注意) ○○○ 赤枠の項目はトライアル競技の結果および本部報告に必要な項目です。入力をお願いします。

2021/02/03 上書き 照合ファイル→ C:\Mxr99\MxrData\2018全日本トライアル選手権第7戦東北大会.mxr

ライセンス番号またはクラスとゼッケンを入力することにより、照合ファイルから該当選手を呼び込み、編集中のファイルに登録できます。

ツールバーのアイコン **L** はライセンスでの照合、**Z** はクラスとゼッケンでの照合を行いません。

照合を一時無効にしたい場合は、「照合の中断、再開」をクリックしてモードを切り替えます。

もう一度クリックすると照合モードは有効になります。

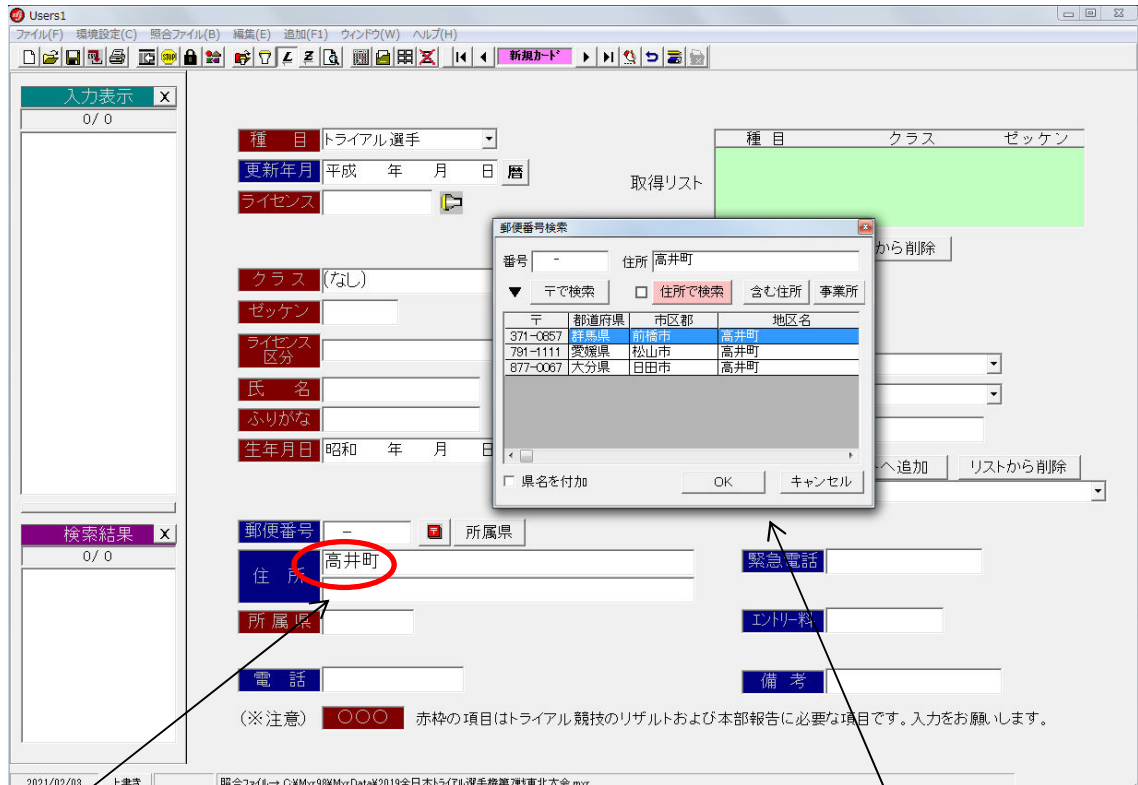
入力の手間を少なくして入力間違いもなくなりますので **照合ファイルを利用することは有効** です。

## 2-10. 住所検索について

通常は郵便ボタンを押す必要はありません。

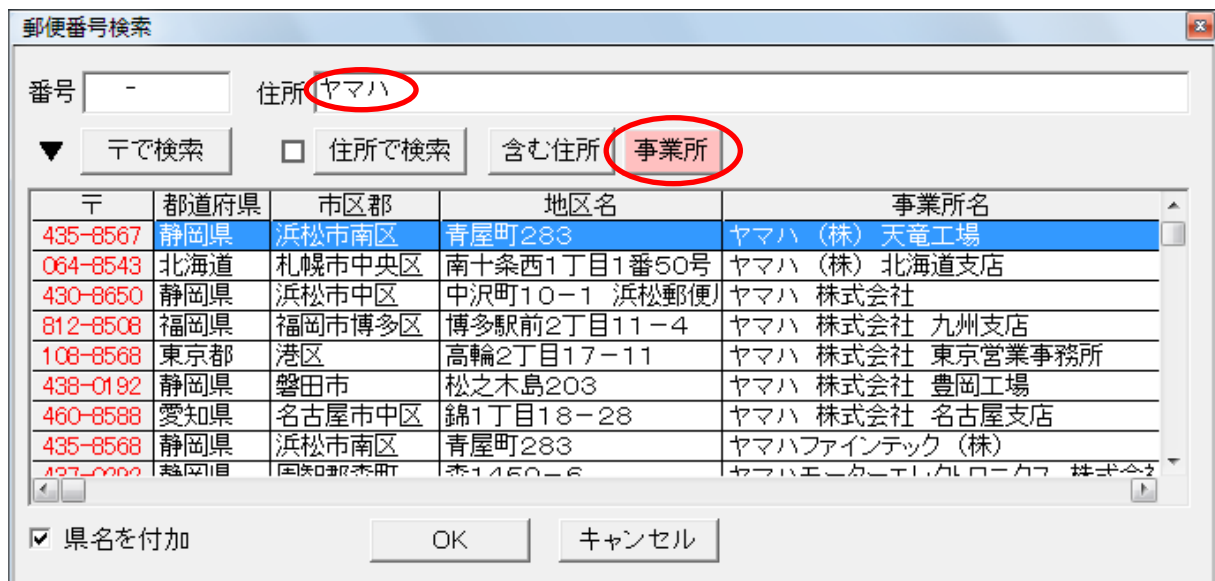
郵便番号が未入力の時、住所の上欄で住所の一部を入力し、Enter キーを押すと該当する住所が表示します。該当する住所が 1 つしかない時は即座に確定して、住所の上欄に出力し同時に郵便番号も出力します。

すでに郵便番号が入力されている時に、検索する場合は郵便ボタンを押して下さい。



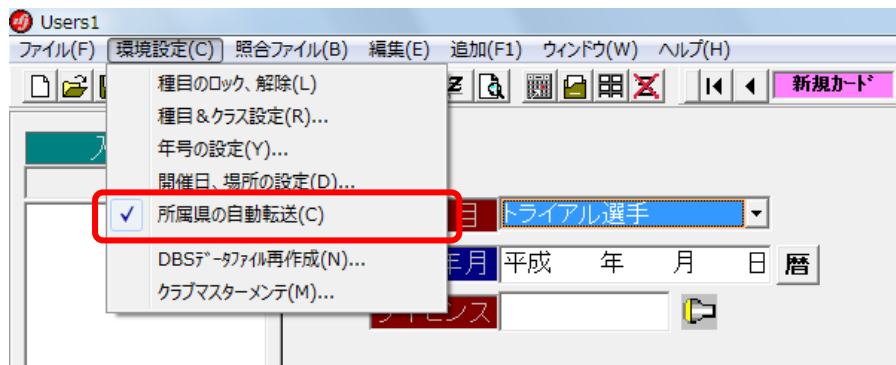
住所を入力して Enter キーを押すと、該当する住所が複数ある時は、郵便番号検索が表示します。

事業所で検索した時、郵便番号検索の外枠をマウスで広げると、事業所名を参照できます。



## 2-1-1. 所属県の入力

所属県は Web 報告エントリーに必要な情報です。



メニュー→「環境設定」→「所属県の自動転送」をチェックオンしてください。

郵便番号や住所を入力すると所属県が空の場合、自動入力します。

郵便番号や住所を入力後、**所属県**ボタンを押すことで強制的に所属県を上書きします。

郵便番号	104-0045	所属県	
住所	東京都中央区築地3丁目11番6号		
所属県	東京都		

## 2-1-2. ライセンス区分

ライセンス区分は Web 報告エントリーに必要な情報です。

ライセンス区分	
氏名	TIA:国際A級 TIB:国際B級
ふりがな	TNA:国内A級 TNB:国内B級
生年月日	TJ:ジュニア EJ:エンジョイ T-1:競技役員1級 T-2:競技役員2級 T-3:競技役員3級
郵便番号	TK1:講師1級 TK2:講師2級 TK3:講師3級
住所	PIT-A:ビットクルー(A) OT:その他のMFJ競技ライセンス

ライダーの MFJ ライセンス区分を選択してください。

クラスの名称に「国際 A 級スーパー」「国際 A 級」「国際 B 級」「国内 A 級」「国内 B 級」がある出場クラスを選択した場合、ライセンス区分は自動で選択します。

## 2-1-3. 年齢

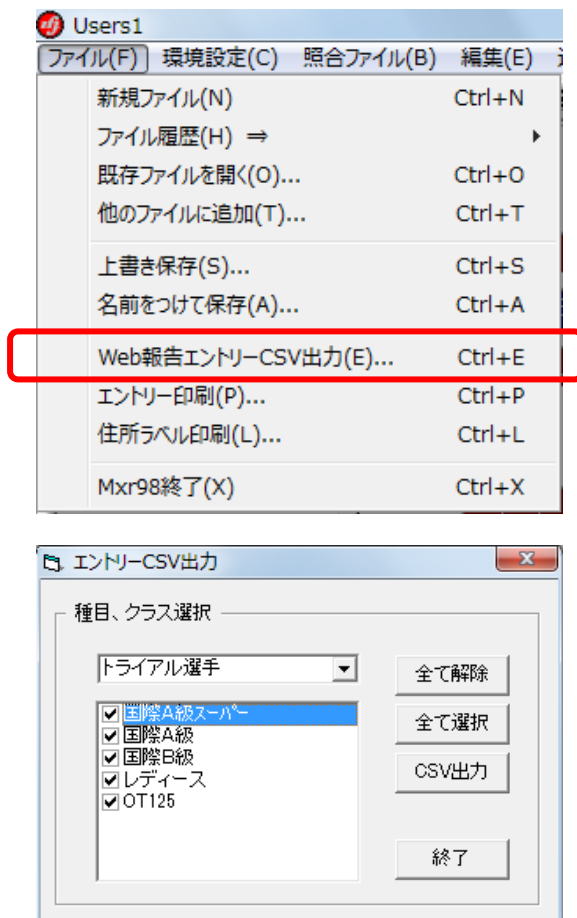
年齢は Web 報告エントリーに必要な情報です。

生年月日を入力すると「開催日」での年齢を自動で設定します。

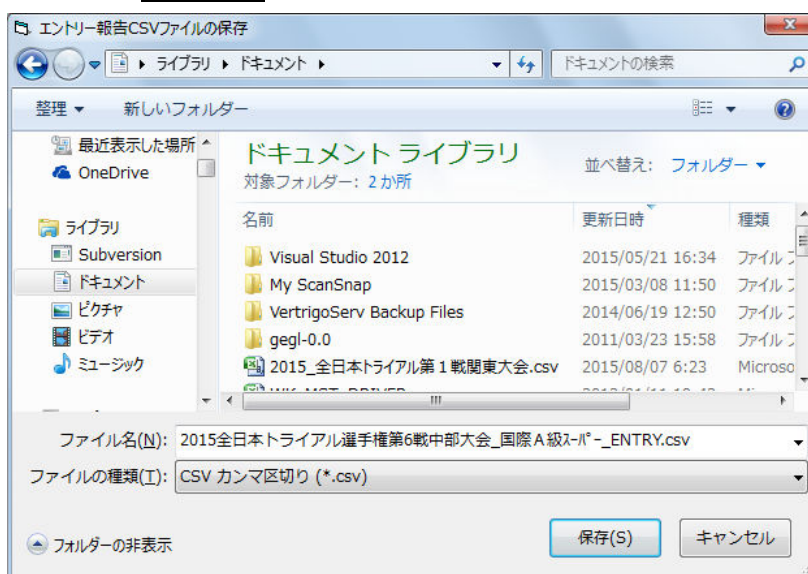
生年月日が和暦の場合、“S”キーで [昭和] “H”キーで [平成] のように切り替わります。

## 2-14. Web 報告エントリーCSV 出力

メニュー→「ファイル」→「Web 報告エントリーCSV 出力」を選択してください。



出力したいクラスをチェックして **CSV 出力** ボタンを押してください。



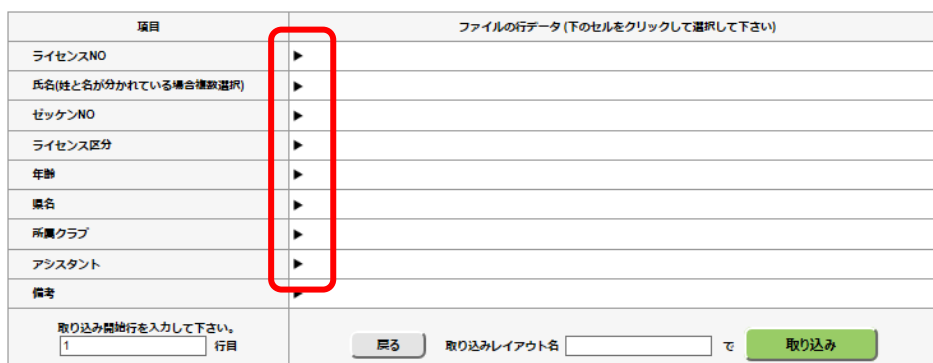
保存先を指定して保存してください。複数クラスを選択した場合、クラス毎別の CSV ファイルになります。

web 上の MFJ イベント管理の詳しい利用方法は「使い方」のリンクがありますのでそちらを参照ください。



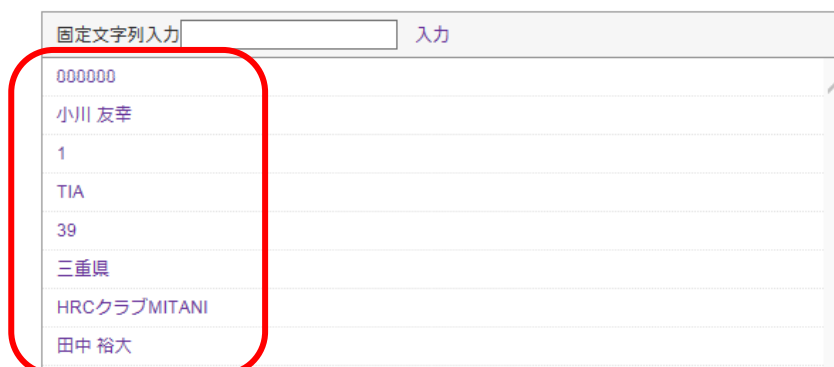
MFJ イベント管理の「MFJ エントリー者入力画面」では「オリジナルファイルから取り込み」を行いません。

本システムの「Web 報告エントリーCSV 出力」で作成した CSV ファイルを「参照...」ボタンで選択後、「取り込む」ボタンを押します。



▶ 三角マークを上から順にマウスクリックして下図の順に選択してください。ライセンス NO からアシスタントまで繰り返します。例えばライセンス NO は一番上の“000000”です。

ライセンスNOに対応する行を選んで下さい。(ヘッダー行が無いファイルの場合プレビューを確認しながら該当する値を選択して下さい。)



項目	ファイルの行データ (下のセルをクリックして選択して下さい)
ライセンスNo	000000
氏名(姓と名が分かっている場合複数選択)	小川 友幸
ゼッケンNo	1
ライセンス区分	TIA
年齢	39
県名	三重県
所属クラブ	HRCクラブMITANI
アシスタント	田中 裕大
備考	
取り込み開始行を入力して下さい。 1 行目	<input type="button" value="戻る"/> 取り込みレイアウト名 <input type="text" value="トリアルライダー登録"/> で <input type="button" value="取り込み"/>

取り込みレイアウト名を入力すると次回からのレイアウト名選択で項目と CSV の関係付けが省略できます。

**取り込み** ボタンを押すとエントリー者の取り込みを実行します。

「ライセンスNo」を入力し「Enter」キーを押すことで「氏名」「ライセンス区分」「年齢」「県名」「所属クラブ」が自動入力されます。  
「ライセンスNo」の入力後は必ず「Enter」キーを押して下さい。  
※ 「ライセンスNo」から情報を自動入力した場合、手動入力(または取り込み)してある情報はMFJの保持しているライセンス情報で上書きされます。

全選択	ライセンスNo	氏名※	ゼッケンNo※	ライセンス区分※	年齢	県名	所属クラブ	アシスタント	備考
<input type="checkbox"/>	1 000000	小川 友幸	1	TIA	39	三重県	HRCクラブMITAN	田中 裕大	
<input type="checkbox"/>	2 000001	黒山 健一	2	TIA	37	兵庫県	ヤマハファクトリー	黒山 二郎	
<input type="checkbox"/>	3 000002	野崎 史高	3	TIA	31	埼玉県	YSP宗業×KEN	中山 浩	

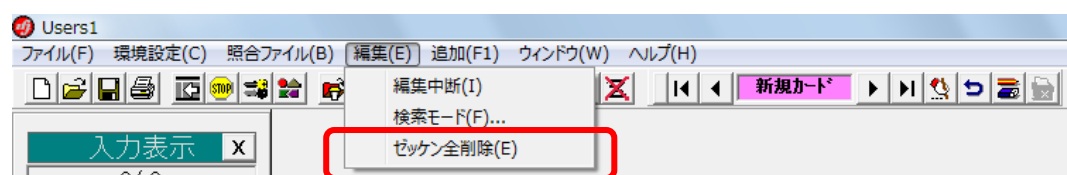
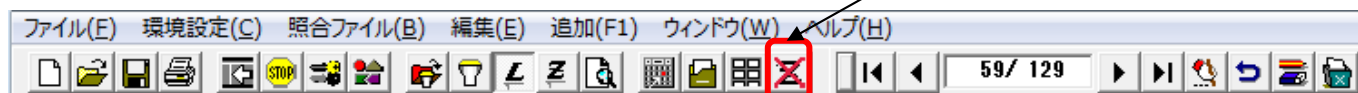
他クラスについても同様にイベント一覧のクラスを選択しながら繰り返します。

## 2-15. ゼッケン全削除

年度替わりの照合ファイル作成時、ライダーのゼッケンを一旦削除してふりなおす場合に便利です。

ゼッケンを再設定後、「名前をつけて保存」で新年度用の照合ファイルが完成です。

ゼッケン全削除





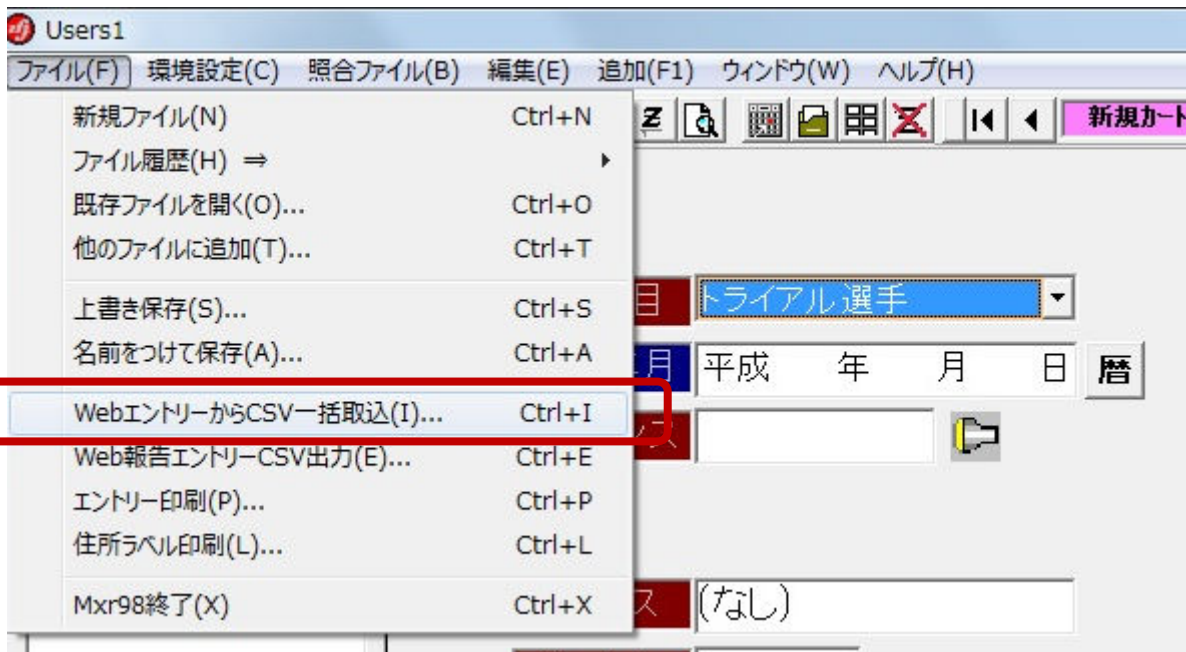
## 2-16. Web エントリーから CSV 一括取込

2021 年シーズンから全日本トライアルのエントリーは Web エントリー方式になりました。

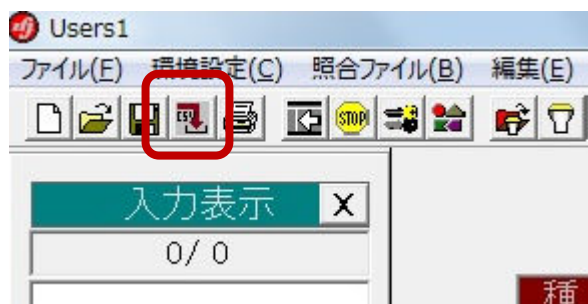
Web エントリーシステムから出力される選手情報を CSV ファイルとして取り込むことができます。

エントリーされたすべての選手の情報をこの機能一発で生成することができます。

### ・メニュー選択



### ・ツールバーから実行



### ※ 注意点

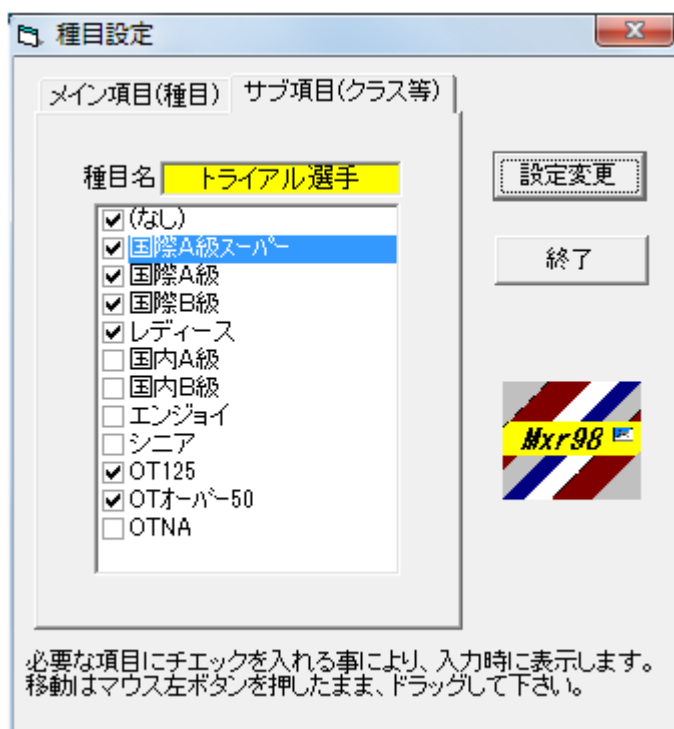
全日本トライアルでの使用に対して

MFJTR ライダー登録プログラムでの**クラス名称**については**変更や削除は行なわないこと**。

- ・ 国際 A 級スーパー
- ・ 国際 A 級
- ・ レディース
- ・ OT125
- ・ OT オーバー 50
- ・ OTNA

CSV データとのクラスのつきあわせを行なう際、これらの名称が必ず存在する必要があります。

今後、全日本トライアルにおいてクラスの追加がある場合は MFJ トライアル担当まで連絡ください。



## 2-17. 「クラブ名」→「チーム名」文言変更、機能を簡素化

「クラブ名」の文言を「チーム名」へ変更しました。これは大会プログラム等に記載される選手のチーム名として利用します。また、旧バージョンでの部分一致検索機能をとりやめリストからの選択のみとして簡素化しました。

